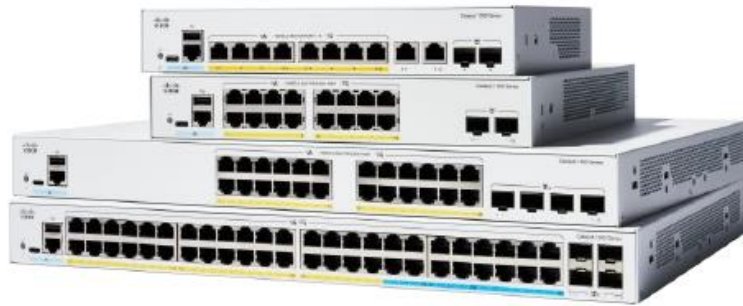


Ръководство на потребителя за серия комутатори Cisco Catalyst 1300



I. Представяне и преглед на продукта:

Представяне на продукта:

Благодарим ви, че избрахте комутатора от серията Cisco Catalyst. Тези комутатори комбинират мощна мрежова производителност и надеждност с пълен набор от мрежови функции, от които се нуждаете за солидна бизнес мрежа. Тези разширяеми Gigabit Ethernet комутатори, с Gigabit или 10-Gigabit връзки нагоре, предоставят множество опции за управление, богати възможности за сигурност и функции за статично маршрутизиране на Layer-3 далеч отвъд тези на неуправляем или потребителски клас комутатор, на по-ниска цена от напълно управляваните комутатори.

Комутаторите от серия 1300 осигуряват идеалната комбинация от достъпност и функции за всяко средно и малко предприятие и ви помагат да създадете по-ефективна и по-добре свързана работна сила. Когато вашият бизнес се нуждае от усъвършенствани мрежови функции и сигурност за дигиталната трансформация, но стойността все още е от първостепенно значение, вие сте готови за комутаторите от серия Cisco Catalyst 1300.

Включено в комплект при доставка:

- Комутатор от серия Cisco Catalyst 1300
- Захранващ кабел (захранващ адаптер за избрани 8-портови и 16-портови SKU)
- Монтажен комплект
- Карта с указания

Минимални изисквания за употреба:

- Уеб браузър: Chrome, Firefox, Edge, Safari
- Категория 5e Ethernet мрежов кабел
- TCP/IP, мрежов адаптер и инсталирана мрежова операционна система (като Microsoft Windows, Linux или Mac OS X)

II. Преди да започнете:

Преди да започнете да инсталирате вашето устройство, уверете се, че следните елементи са налични:

- RJ-45 Ethernet кабели за свързване на мрежови устройства. За 10G портове се изисква кабел от категория 6a и по-висока; за всички останали портове е необходим кабел от категория 5e и по-висока.
- Инструменти за инсталиране на хардуера.
- Комплектът за монтиране в шкаф, опакован с комутатора, съдържа четири гумени крачета за поставяне на работния плот и две скоби и дванадесет винта за монтиране в шкаф.
- Ако предоставените винтове се изгубят, използвайте резервни винтове със следния размер:
 - Диаметър на главата на винта: 6,9 мм
 - Дължина на лицето на главата на винта до основата на винта: 5,9 мм
 - Диаметър на вала: 3,94 мм

III. Съвети за безопасна употреба:

- **Внимание:** Въздушният поток около комутатора не бива да бъде възпрепятстван. За да избегнете прегряване на комутатора трябва да има поне 7.6 см разстояние около вентилационните му отвори.
- **Внимание:** Вие сте в ситуация, която може да причини телесна повреда. Преди да работите с оборудването, бъдете наясно с опасностите, свързани с електрическите вериги и се запознайте със стандартните практики за предотвратяване на злополуки.
- Преди да работите с оборудване, което е свързано към електричество трябва да свалите бижутата си (включително пръстени, колиета и часовници). Металните предмети ще се нагряят, когато са свързани към захранването и земята и могат да причинят сериозни изгаряния или да заварят металните предмети към клемите.
- Не работете със системата и не свързвайте или изключвайте кабели по време на периоди на мълниеносна активност.
- **Внимание:** Това оборудване трябва да бъде заземено. Никога не пропускайте заземителния проводник и не използвайте оборудването при липса на подходящо монтиран заземителен проводник. Свържете се с подходящия орган за електрически инспекции или с електротехник, ако сте не сте сигурни, че е налично подходящо заземяване.
- Само обучен и квалифициран персонал трябва да инсталира, подменя или обслужва това оборудване.
- Окончателното изхвърляне на този продукт трябва да се извършва в съответствие с всички национални закони и разпоредби.
- **Внимание:** За да предотвратите прегряване на системата, не я използвайте на места, които надвишават максимално препоръчаната температура на околната среда от 122°F (70°C).
- **Предупреждение:** Монтажът на оборудването трябва да отговаря на местните и националните електрически норми.

IV. Регулаторна информация:

СПЕЦИФИКАЦИИТЕ И ИНФОРМАЦИЯТА ОТНОСНО ПРОДУКТИТЕ В ТОВА РЪКОВОДСТВО ПОДЛЕЖАТ НА ПРОМЕНИ БЕЗ УВЕДОМЛЕНИЕ. ВСИЧКИ ИЗЯВЛЕНИЯ, ИНФОРМАЦИЯ И ПРЕПОРЪКИ В ТОВА РЪКОВОДСТВО СЕ СМЯТАТ ЗА ТОЧНИ, НО СА ПРЕДСТАВЕНИ БЕЗ КАКВАТО И ДА Е ВИД ГАРАНЦИЯ, ИЗРИЧНА ИЛИ ПОДРАЗБРАНА. ПОТРЕБИТЕЛИТЕ ТРЯБВА ДА ПОЕМАТ ПЪЛНА ОТГОВОРНОСТ ЗА ПРИЛОЖЕНИЕТО И УПОТРЕБАТА НА ВСЕКИ ПРОДУКТ.

СОФТУЕРНИЯТ ЛИЦЕНЗ И ОГРАНИЧЕНАТА ГАРАНЦИЯ ЗА ТОЗИ ПРОДУКТ СА ПРИЛОЖЕНИ В ИНФОРМАЦИОННИЯ ПАКЕТ, КОЙТО СЕ ДОСТАВЯ С ПРОДУКТА. АКО НЕ МОЖЕТЕ ДА НАМЕРИТЕ СОФТУЕРНИЯ ЛИЦЕНЗ ИЛИ ОГРАНИЧЕНАТА ГАРАНЦИЯ, СВЪРЖЕТЕ СЕ С ВАШИЯ ПРЕДСТАВИТЕЛ НА CISCO ЗА КОПИЕ.

ВЪПРЕКИ ВСИЧКИ ДРУГИ ГАРАНЦИИ В ТОВА РЪКОВОДСТВО, ВСИЧКИ ДОКУМЕНТИ, ФАЙЛОВЕ И СОФТУЕР НА ТЕЗИ ДОСТАВЧИЦИ СЕ ПРЕДОСТАВЯТ „КАКТО СА“ С ВСИЧКИ НЕИЗПРАВНОСТИ. CISCO И ГОРЕСПОМЕНАТИТЕ ДОСТАВЧИЦИ СЕ ОТКАЗВАТ ОТ ВСИЧКИ ГАРАНЦИИ, ИЗРИЧНИ ИЛИ ПОДРАЗБРАНИ, ВКЛЮЧИТЕЛНО, БЕЗ ОГРАНИЧЕНИЕ, ТЕЗИ ЗА ТЪРГОВОСТ, ПРИГОДНОСТ ЗА КОНКРЕТНА ЦЕЛ И НЕНАРУШЕНИЕ ИЛИ ПРОИЗТИЧАЩИ ОТ ТЪРГОВИЯ, УПОТРЕБА ИЛИ ТЪРГОВСКА ПРАКТИКА.

В НИКАКЪВ СЛУЧАЙ CISCO ИЛИ НЕГОВИТЕ ДОСТАВЧИЦИ НЕ НОСЯТ ОТГОВОРНОСТ ЗА ВСЯКАКВИ НЕПРЯКИ, СПЕЦИАЛНИ, ПОСЛЕДВАЩИ ИЛИ СЛУЧАЙНИ ЩЕТИ, ВКЛЮЧИТЕЛНО, НО БЕЗ ОГРАНИЧЕНИЕ, ИЗГУБЕНИ ПЕЧАЛБИ ИЛИ ЗАГУБИ ИЛИ ЩЕТИ НА ДАННИ, ПРОИЗТИРАЩИ ОТ УПОТРЕБАТА ИЛИ НЕВЪЗМОЖНОСТТА ЗА УПОТРЕБА НА ТОВА РЪКОВОДСТВО, ДОРИ АКО CISCO ИЛИ НЕГОВИТЕ ДОСТАВЧИЦИ СА БИЛИ ПРЕДУПРЕДЕНИ ЗА ВЪЗМОЖНОСТТА ОТ ТАКИВА ЩЕТИ.

Всички адреси и телефонни номера по интернет протокол (IP), използвани в този документ, не са действителни адреси и телефонни номера. Всички примери, диаграми на мрежова топология и

други фигури, включени в документа, са показани само за илюстративни цели. Всяко употреба на действителни IP адреси или телефонни номера в илюстративно съдържание е неволна и случайна.

Всички отпечатани копия и дубликати на този документ се считат за неконтролирани. Вижте текущата онлайн версия за най-новата версия на това ръководство (на английски език).

Cisco има повече от 200 офиса по целия свят. Адресите и телефонните номера са посочени на уебсайта на Cisco на адрес www.cisco.com/go/offices.

Cisco и логото на Cisco са търговски марки или регистрирани търговски марки на Cisco и/или неговите филиали в САЩ и други страни. За да видите списък с търговски марки на Cisco, отидете на този URL: www.cisco.com/go/trademarks.

Всички споменати търговски марки на трети страни са тяхна собственост.

© Cisco Systems, Inc. Всички права запазени.



Директива относно отпадъци от електрическо и електронно оборудване (WEEE):

Логото WEEE обозначава специални програми и процедури за рециклиране на електронни продукти в страни от Европейския съюз. Ние насърчаваме рециклирането на нашите продукти.

Този продукт отговаря на всички приложими европейски директиви и разпоредби.

Може да намерите допълнителна информация за този продукт на www.polycomp.bg